

## A fehér menzurális notáció

A 15-16. század zenéjét evvel a kottairással jegyezték le. Azért fehér, mert tintatakarékosság miatt csak a kottafejek körvonalát rajzolták meg, nem töltötték ki azokat. És azért menzurális, mert *méri* a hangok relatív időtartamát, szemben korábbi korok verslábakon-ritmusképleteken alapuló pontatlanabb notációival.

Hangértékei a *maxima* (jelentése: „legnagyobb”) – *longa* („hosszú”) – *brevis* („rövid”) – *semibrevis* („a rövid fele”) – *minima* („legrövidebb”) – *semiminima* („A legrövidebb fele”) – *fusa* („ömlesztett, tömeges”). A vonalrendszeren vett helyüktől függetlenül a longa és maxima szára mindig lefelé áll és jobb oldalon van, a kis értékeké mindig felfelé áll, és a hangjegy közepén van. A ligatúrák (azaz összekötött hangjegycsoportok) feloldásához az alábbi kép hét pontban összefoglalt szabályai adnak segítséget.

Minimától lefelé a kisebb értékek felezik a nagyobbakat, de felső négy szint mindegyikén 3:1 és 2:1 osztási arány is lehetséges: a maxima felosztása, a *maximodus* egyenlő lehet három longával vagy kettővel; egy longa egyenlő lehet három brevis-szel vagy kettővel (*modus*); egy brevis egyenlő lehet három semibrevis-szel vagy kettővel (*tempus*); egy semibrevis egyenlő lehet három minimával vagy kettővel (ez az osztási szint pedig a *prolatio*). A hármas osztást mindegyik szinten tökéletesnek (*perfectum*), a kettést tökéletlennek (*imperfectum*) mondjuk.

A ritkán előforduló nagy értékek, a maxima és a longa menzurálására csak a szünetek csoportosításából következtethetünk. A brevis és semibrevis felosztásáról (*tempus* és *prolatio*) viszont a menzúrajel informál. Ha e jel O-betű, akkor a *tempus* perfekt, ha C (azaz hiányos, tökéletlen karika) akkor imperfekt. Ha van benne pont, akkor a *prolatio* perfekt, ha nincs, akkor imperfekt.

Az egyes hangjegyek értékére környezetük is hatással van:

— egy perfekt hangjegy után vagy előtt álló kisebb érték levonódik az előtte álló nagyobból, ez az „imperfekció” jelensége. Ezt a nagy hangjegy után tett pont (*punctus divisionis*) érvényteleníti (lásd az ábrán).

— két perfekt hang közötti két kisebb érték viszont együtt kiad egy perfekciót, úgy, hogy a második (*altera*) kétszeres értéket vesz fel: ez az alteráció jelensége. Ezt a két rövid érték közé tett *punctus divisionis* érvényteleníti (természetesen imperfekciót okozva mindkét oldalon)

A hangjegyek értékét a kottafejek beszínezése (*kolorálás*) is megváltoztatja: perfekt hangokból imperfekteket csinál (hemiolákat hozva létre), imperfekt hangok csoportjaiból pedig triolákat.

A *tactus* — a lüktetés alapja, mely egy leütés és egy felütés — általában a *semibrevis*-szel egyenlő (ha a semibrevis perfekt, akkor a *tactus* aszimmetrikus, a leütés kétszer annyi ideig tart, mint a felütés, ez a *tactus inaequalis*). A menzúrajel áthúzása arra utal, hogy a *tactus* a brevis-szel egyenlő („*alla breve*”); ez gyorsabb tempót jelent.

A *tactus*ra vonatkoznak a *proportiós jelek*, a kottavonalakra írt törtek is: pl. a 3/2 *proportio* azt jelenti, hogy a korábbi 2 *tactus* ideje alatt az új *tactus*ból 3-nak kell lefutnia. (A barokkban, az ütemvonalak megjelenése után a menzúrajelek eltűntek a gyakorlatból, és a *proportiós jelek* átlényegültek ütemmutatókká.)

hang	szünet	
		maxima
		longa
		brevis
		semibrevis
		minima
		semiminima
		fusa

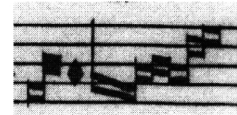
	O	C	⊖	⊕
<b>modus</b>				
<b>tempus</b>	3	2	3	2
<b>prolatio</b>	2	2	3	3

imperfekció

=  $\frac{3}{4}$  d | d | d | d. ||  
 =  $\frac{3}{4}$  d. | d | d | d | d. ||  
 =  $\frac{6}{8}$  d | d | d | d. | d. | d. ||

alteráció

=  $\frac{3}{4}$  d | d | d. ||  
 =  $\frac{3}{4}$  d | d | d | d. ||



ligatúrák

1. q-, -q-, -q = L
2. b-, -b-, -b = S S
3. p-, -p- = B
4. -q- ; -q-, -q- = B; BB
5. q-, -q-, -q = L
6. q-, -q = B
7. b-

kolorálás: =  $\frac{3}{4}$  d | d | d | d. || =  $\frac{3}{4}$  d. | d | d | d | d. ||